



Издание брошюры профинансировано
в рамках проекта ЕС

Белорусско-латвийский туристический регион

Записная книжка туриста

Документы! ; € * : ! - % / 0 = | =
Страховка Проживание



БелаДвина



География

Регион «Белла Двина» находится в центре Европы и включает в себя часть территории Витебской области Беларуси (Верхнедвинский район, Россонский район, Бешенковичский район, Миорский район, Шарковщинский район, Витебский район, Городокский район) и регион Латгалия (Латвия). Витебская область расположена на севере Беларуси, в среднем течении Западной Двины и верховьях Днепра. Площадь территории области – 40 тыс. км² или 19,4 % общей площади Республики Беларусь.

Протяженность области с севера на юг составляет от 75 до 176 км, с запада на восток – более 300 км. Внешним окружением области являются Литва, Латвия и Российская Федерация (Смоленская, Псковская области). На западе область граничит с Гродненской областью, на юге – с Минской и Могилевской областями Республики Беларусь. Латгалия (www.latgale.lv) находится на юго-востоке Латвии.



Крупные города региона

Витебск (346 000 чел.), Даугавпилс (105 000 чел.), Новополоцк (101 000 чел.), Полоцк (84 000 чел.), Резекне (37 000 чел.).



Климат

Климат в регионе умеренно континентальный, формирующийся под влиянием воздушных масс Атлантики, характеризуется дождливым нежарким летом, мягкой зимой с частыми оттепелями, неустойчивой погодой осенью и зимой. Июль – самый теплый месяц года – средняя температура – 18°C, в отдельные дни может достигать +32°C. Зимой средняя температура -5°C, но возможны и довольно сильные холода. Снежный покров не устойчив, в отдельные зимы достигает 40 см. На территории региона в среднем за год выпадает 700 мм осадков. 70% осадков в виде дождя выпадает в апреле-октябре (информация о погоде www.pogoda.by, www.meteo.lv).

Время

Регион находится в зоне восточноевропейского времени, которая на два часа опережает время по Гринвичу (GMT+2).



Государственный язык в Латвии – латышский (в письменности используется латинский алфавит), в Беларуси – белорусский, русский (в письменности используется кириллица). Владение иностранными языками слабо распространено (большая часть латвийского общества понимает и общается на русском языке).

Важно знать
государственные
праздники, чтобы
увидеть
торжество или не
попасть на
выходные дни...

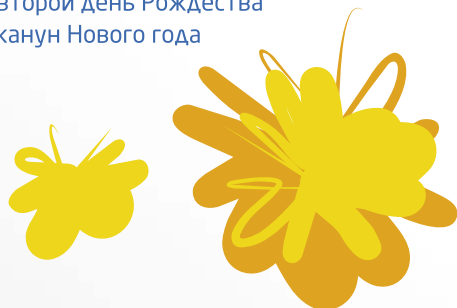
Календарь праздничных и памятных дней

БЕЛАРУСЬ

- 1 января** – Новый год
- 7 января** – Рождество Христово
(православное)
- 8 Марта** – Международный женский день
- 9-й день после православной Пасхи** –
Радуница
- 1 Мая** – Праздник труда
- 9 Мая** – День Победы
- 3 июля** – День Независимости Республики
Беларусь
- 7 ноября** – День Октябрьской революции
- 25 декабря** – Рождество Христово
(католическое)

ЛАТВИЯ

- 1 января** – Новый год
- 10 апреля** – Страстная пятница
- 12 апреля** – первый день Пасхи
- 13 апреля** – второй день Пасхи
- 1 мая** – День созыва Конституционного
собрания Латвийской Республики
- 4 мая** – День провозглашения Декларации
независимости Латвийской Республики
- 10 мая** – День Матери
- 23 июня** – День Лиги
- 24 июня** – Янов день
- 18 ноября** – День провозглашения
Латвийской Республики
- 25 декабря** – первый день Рождества
- 26 декабря** – второй день Рождества
- 31 декабря** – канун Нового года





Религия

Самой распространенной религией в Беларуси является христианство (официальный портал Белорусской Православной Церкви www.church.by). Христиане Беларуси исповедуют православие, католицизм, униатство, протестантизм. Среди других религий наиболее распространены иудаизм и ислам. Всего в Беларуси насчитывается до 25 религиозных конфессий. Доминирующей религией в Латвии является евангелическо-лютеранская, на востоке — римско-католическая. В Латгалии обширна и православная община.



Меняем деньги
заранее, чтобы
потом не искать
обменный пункт

Валюта

Белорусский рубль (BYR) – национальная валюта Беларуси, не является свободно конвертируемой, поэтому ее нельзя приобрести до прибытия в страну. В Беларуси в обращении находится 11 видов банкнот номиналом от 10 до 100 000 рублей. Курс обмена 1 EUR = 4010 BYR, 1 USD = 2890 BYR (информация о курсах валют www.nbrb.by). Обменять валюту на белорусские рубли можно в отделениях банков или в пунктах обмена валюты, которые легко можно найти во всех гостиницах, крупных магазинах и супермаркетах. Отделения банков работают с 9.00 до 18.00 все дни недели, кроме воскресенья. Время работы обменных пунктов, расположенных в магазинах и супермаркетах, совпадают с режимом работы последних. На железнодорожном вокзале и в магазинах, которые работают круглосуточно, обменные пункты также работают 24 часа. **ВНИМАНИЕ!** Не рекомендуется менять валюту у частных лиц, это нарушение белорусского законодательства, караемое изъятием денежных сумм, кроме того в подобных обстоятельствах встречаются случаи мошенничества.

Кредитные и платежные карты не использовались в Беларуси до 90-х годов прошлого века. Сегодня пластиковые карты также находятся в ограниченном использовании. Тем не менее, наиболее крупные гостиницы, рестораны, магазины



и пункты обслуживания принимают кредитные и платежные карты, выпущенные Visa и MasterCard. Другие марки карт имеют более ограниченное хождение (внимание: карты Discovery и American Express не имеют хождения в Республике Беларусь). Дорожные чеки компаний American Express и Thomas Cook принимаются большинством пунктов обмена, банков. Однако они не принимаются пунктами розничной торговли, магазинами.

Национальной валютой Латвии является лат (Ls или LVL), равный 100 сантимам (santīms). Банкноты имеют номинал в 5, 10, 20, 50, 100 и 500 латов, а монеты – в 1, 2, 5, 10, 20 и 50 сантимов, а также в 1, 2 и 100 латов. Лат является свободно конвертируемой валютой. Курс обмена 1 EUR = 0,7028 LVL, 1 USD = 0,4890 LVL (информация о курсах валют www.bank.lv). В латвийских гостиницах, ресторанах, кафе и в крупных магазинах можно рассчитаться международными карточками EUROCARD, MASTERCARD, VISA, JCB, DINER'S CLUB, AMERICAN EXPRESS, EUROCHECKE, выданными латвийскими банками, электронными денежными карточками, а также получить наличные круглосуточно в банках и банкоматах Латвии. Самыми распространенными дорожными чеками, которые доступны и в Латвии, являются American Express и Thomas Cook.

Телефонная связь

Пересекая границу,
не забудь выключить
роуминг!

...или купить
телефонную
карточку

Междугородный звонок по Беларуси:

8 + код города + № телефона

Международный звонок в Беларусь:

код выхода на международную связь +
375 + код города (без «0») + № телефона

Справочная по кодам: 153

**Междугородные телефонные коды
региона «Белла Двина»:**

Витебск 0212

Бешенковичи 02131

Верхнедвинск 02151

Городок 02139

Миоры 02152

Новополоцк 0214

Полоцк 0214

Россоны 02159

Шарковщина 02154

Международный звонок из Беларуси:

8 + 10 + код страны + код города + №
телефона

Звонок из Беларуси в Латвию:

8 + 10 + 371 + код города + № телефона

Звонок из Беларуси в Даугавпилс (Латвия):

8 + 10 + 371 + 54 + № телефона

Звонок из Беларуси в Россию:

8 + 10 + 7 + код города + № телефона

Звонок из Беларуси в Москву (Россия):

8 + 10 + 7 + 495 + № телефона

Звонок из Беларуси в Литву:

8 + 10 + 370 + код города + № телефона

Звонок из Беларуси в Эстонию:

8 + 10 + 372 + код города + № телефона

Звонок из Беларуси в Польшу:

8 + 10 + 48 + код города + № телефона

Звонок из Беларуси в Германию:

8 + 10 + 49 + код города + № телефона

**Звонок со стационарного телефона на
сотовый телефон:**

8 + код оператора сотовой связи +
7-значный номер

Сеть телефонов-автоматов достаточно хорошо развита в большинстве белорусских городов, однако наиболее распространенный тип телефонов-автоматов не может быть использован для осуществления международных звонков. Универсальные таксофоны можно найти только в крупных городах. В малых городах универсальные таксофоны установлены на центральном почтовом отделении (почтамте). Позвонить с телефона-автомата в Беларуси можно только при помощи специальной телефонной карты. Наличные деньги, кредитные и платежные карты для этих целей не подходят. Телефонные карточки есть в продаже в почтовых отделениях и газетных киосках.

С латвийских телефонов и со всех публично доступных таксофонов можно позвонить в другие страны, пользуясь международными телефонными кодами. Кабины публично доступных телефонов находятся на улицах и в помещениях общественного пользования: на станциях, автовокзалах, супермаркетах и пр., и в них помещена информация о порядке пользования телефоном в Латвии, международных телефонных кодах, а также каталоги латвийских телефонов. Для звонков с публичных телефонов необходима телекарта, которую можно купить во многих киосках и магазинах. Цена телекарт Ls 2.00, 5.00 и 10.00. В публичных телефонных автоматах имеется возможность принимать звонки, а также заказать разговор, который оплатит лицо, которому вы звоните.

**международный звонок в Латвию: код Латвии:
+ 371 + код района + № телефона**

междугородные телефонные коды региона «Белла Двина»:

Даугавпилс 54

Краслава 56

Лудза 57

Оператор местных разговоров 116

Оператор международных разговоров 115

Служба помощи Lattelekom 8008008



ОПЕРАТОРЫ МОБИЛЬНОЙ СВЯЗИ

Беларусь:

Velcom, www.velcom.by

СОО «Мобильные Теле Системы», www.mts.by
life:), www.life.com.by

Латвия:

Latvijas Mobilais Telefons, www.lmt.lv

Tele 2, www.tele2.lv

Бюро ОО «ZetCOM», www.amigo.lv

ТЕЛЕФОНЫ ЭКСТРЕННЫХ СЛУЖБ

Беларусь:

101 – служба спасения

102 – милиция

103 – скорая медицинская помощь

199 – справка о номерах телефонов экстренных служб

Латвия:

01 – пожарная служба

02 – полиция

03 – служба спасения

04 – газовая служба

112 – служба неотложной помощи

7377000 – происшествия на дорогах

ДОСТУП В ИНТЕРНЕТ

В Беларуси есть несколько способов подсоединиться к Интернету.

Телефонная связь через ваш компьютер. Если Вы приехали со своим компьютером (ноутбуком), то можете установить на нем телефонное соединение с интернетом.

Для пользования этой услугой вам не нужно заключать контракт.

У вас есть два варианта:

интернет-карта (большинство интернет-провайдеров продают интернет-карты, предоставляющие пароль и идентификационный номер на определенный промежуток времени. На обратной стороне карты содержится информация (на русском), касающаяся процедуры настройки вашего компьютера для выхода в Интернет);

беспарольный доступ «Белтелеком» (белорусская государственная компания «Белтелеком» (www.beltelecom.by) предоставляет услугу беспарольного доступа в интернет путем простого набора номера с компьютера.

Стоимость использованного времени затем включается в телефонный счет владельца телефонной линии. Для соединения наберите с вашего компьютера номер р8w600100 с использованием любого имени пользователя и пароля). Посещение интернет-кафе. В Беларуси действует сеть интернет-кафе, где посетители могут воспользоваться услугами интернет-связи. Существуют государственные («Белтелеком») и частные интернет-кафе.

ПОЧТА

Почтовые коды:

Витебск – 210000
Бешенковичи – 211350
Верхнедвинск – 211620
Городок – 211540
Миоры – 211930
Новополоцк – 211940
Полоцк – 211400
Россоны – 211460
Шарковщина – 211910

Почтовые индексы:

Даугавпилс (Daugavpils):
LV-5401, LV-5402, LV-5405, LV-5410, LV-5417, LV-5420,
LV-5422, LV-5465

Резекне (Rēzekne):
LV-4601, LV-4604, LV-4605

Аглона (Aglona):
LV-5304

Балви (Balvi):
LV-4501

Краслава (Krāslava):
LV-5601

Лудза (Ludza):
LV-5701, LV-5301

Екабпилс (Jēkabpils):
LV-5201, LV-5202, LV-5206

Дагда (Dagda):
LV-5674

Ливаны (Līvāni):
LV-5316

Дополнительная
информация:
www.belpost.by,
www.pasts.lv

Страхование

Никогда не
повредит,
а может и
выручит!

Республикой Беларусь введено обязательное медицинское страхование иностранных граждан, временно пребывающих в Республике Беларусь, на случай оказания скорой и неотложной медицинской помощи государственными лечебно-профилактическими учреждениями при внезапном заболевании или несчастном случае. Наличие туристической страховки — одно из условий получения белорусской визы. Для этого все иностранные граждане должны иметь медицинское страховое соглашение с белорусской страховой компанией или с авторизованной иностранной страховой компанией и страховой полис, выданный компанией. Страховой полис, выданный иностранной страховой компанией должен быть действителен на территории Республики Беларусь в течение срока пребывания и должен покрывать страховые случаи, установленные Законом Республики Беларусь. Минимальная сумма страховой ответственности пять тысяч долларов США. Все контрольно-пропускные пункты на границах Беларуси, а также аэропорты и железнодорожные станции имеют отделения белорусских государственных страховых организаций, где можно оформить страховой медицинский полис. Медицинский страховой полис не обязателен для лиц, пересекающих территорию Республики Беларусь с транзитными визами, для дипломатов и официальных делегаций, персонала воздушного и железнодорожного транспорта, граждан стран СНГ, владельцев документов Titre de Voyage, выдаваемых лицам без гражданства и беженцам. Дополнительная информация <http://www.belgosstrakh.by>



Приезжающим в Латвию иностранцам также необходимо иметь действующий полис страхования здоровья и жизни, что гарантирует покрытие расходов на услуги, связанные со здравоохранением: неотложную медицинскую помощь, лечение обострения хронических заболеваний, транспортирование в ближайшее лечебное учреждение или на родину.

Вакцинация до отправления в Латвию и Беларусь не обязательна, но планируя пребывание в регионе «Белла Двина» с марта до октября, желательно вакцинироваться против клещевого энцефалита. Имеет смысл позаботиться об этой вакцине тем путешественникам, которые планируют отдохнуть на природе, отправиться в походы по сельской и лесистой местности, жить в палатках или кемпингах.

Для получения
визы необходимо:



Въезд в Республику Беларусь иностранных граждан разрешается по действительным паспортам или заменяющим их документам при наличии виз. Исключение составляют граждане СНГ, Кубы, Кореи (Демократическая Народная Республика Корея), Македонии, Монголии, Вьетнама, Сербии, Черногории и обладатели дипломатических паспортов ряда государств.

КАК ПОЛУЧИТЬ ВИЗУ

Визы выдаются:

- консульскими отделениями Беларуси
- дипломатическими представительствами Беларуси
- консульским центром Министерства иностранных дел в Национальном аэропорту «Минск» (для граждан из стран, где нет представительств Беларуси)

Для получения визы необходимо предоставить следующие документы в местное консульское отделение или представительство:

- заполненная **анкета для получения визы**
- **1 фотография паспортного образца**
- **сопроводительные документы** (оригинал **письменного приглашения** с подписью и печатью приглашающей стороны в случае если приглашает компания)
- **Другие документы, оговоренные консульским отделом** (в зависимости от цели визита и типа необходимой визы)
- **паспорт** (дата истечения срока действия должна быть не меньше 90 дней от даты истечения срока действия визы) Белорусская виза обычно выдается в течение 5 рабочих дней, есть также возможность срочного ее получения (в течение 48 часов) при оплате в двойном размере. Стандартная стоимость белорусской гостевой или деловой одноразовой визы составляет от 40 до 140 долларов США.

Дети в возрасте до 16 лет получают визу бесплатно, за исключением некоторых белорусских посольств и консульств, где взимается плата за издержки, связанные с выдачей визы. Пограничные пункты пропуска Республики Беларусь не содержат консульских служб и не занимаются выдачей виз (за исключением Национального аэропорта «Минск» www.airport.by).

Деловая виза

Для получения деловой белорусской визы следует представить оригинал приглашения юридического лица Республики Беларусь, имеющего официальную регистрацию в Республике Беларусь.

Гостевая виза

Для получения гостевой визы следует предоставить приглашение, оформленное на имя проживающего в Беларуси лица, в установленном порядке через подразделения по гражданству и миграции МВД Республики Беларусь. В этом случае только оригинал приглашения должен быть предъявлен посольству/консульству или консульскому отделу в Национальном аэропорту «Минск», факсимильная копия или фотокопия не принимаются. Многократная гостевая виза сроком на 1 год выдается иностранным гражданам, имеющим близких родственников – граждан Республики Беларусь, при представлении оригинала соответствующего приглашения, оформленного в подразделениях паспортно-визовой службы Министерства внутренних дел Республики Беларусь.

Туристическая виза

Белорусская туристическая виза выдается при предоставлении оригинала туристического ваучера, полученного от любого белорусского туроператора или туристического агентства, имеющего лицензию на осуществление международной туристической деятельности.

В случае необходимости гостевая и деловая визы могут быть продлены на срок до 90 дней. Для этого необходимо обращаться в областное управление по гражданству и миграции по месту пребывания иностранного гражданина (УВД соответствующего облисполкома) для продления регистрации. Туристическая виза продлению не подлежит.

Получение визы в Национальном аэропорту «Минск»

Визы в консульском пункте Национального аэропорта «Минск» оформляются, как правило, иностранным гражданам, прибывающим в республику из государств, где отсутствуют консульские учреждения Республики Беларусь. Тем не менее граждане из государств, где существует визовая служба Республики Беларусь, также могут получить здесь визу. Консульский пункт работает круглосуточно.

Для получения визы необходимо представить оригинал приглашения от белорусской приглашающей стороны. Приглашающей стороной может выступать белорусская организация, лицо, постоянно проживающее на территории Республики Беларусь (в этом случае приглашение должно быть зарегистрировано в управлении по гражданству и миграции по месту жительства), и туристическая организация, имеющая лицензию на осуществление международной туристической деятельности.

Более подробную информацию о получении виз вы сможете найти на сайте Министерства иностранных дел Республики Беларусь (www.mfa.gov.by).

Выезд за рубеж: советы о том, как лучше подготовиться к поездке за границу

Для въезда в иностранные государства вам необходимы действительный паспорт и виза либо иной разрешительный документ, предусмотренный национальным законодательством иностранного государства.

Перед выездом не поленитесь изучить информацию о государстве пребывания, в частности об обстановке внутри страны, обычаях, особенностях поведения.

Выезжая за границу

Проверьте срок действия вашего паспорта и наличие в нем визы, разрешающей въезд в страну, в которую вы направляетесь. Запишите для себя его номер, дату и место выдачи, либо сделайте ксерокопию.

Проверьте паспорт на наличие повреждений, пятен и посторонних записей. Их в паспорте быть не должно. Держите паспорт при себе и не оставляйте его в залог.

Возьмите с собой иные документы, подтверждающие вашу личность в случае утери или кражи паспорта, и 2-3 фотографии, в том числе ваших детей, в случае если они путешествуют с вами.

Уточните и имейте при себе адреса компании, по приглашению которой вы отправляетесь за границу. Не забудьте оригиналы туристических ваучеров, официальных приглашений.

Внимательно подойдите к оформлению медицинской страховки. Выбирайте проверенные агентства, выяснив какие медуслуги вам предоставят в стране пребывания, и как они будут оплачиваться.

В случае необходимости получения компетентной правовой консультации, обращайтесь за помощью в консульское учреждение Беларуси.

В непредвиденных ситуациях

В случае задержания местными правоохранительными органами, угроз со стороны третьих лиц, ДТП или иных непредвиденных ситуаций, незамедлительно сообщите об этом в посольство или консульское учреждение Беларуси.

Не подписывайте протоколы или иные документы на иностранном языке в отсутствие сотрудника консульского учреждения. По законодательству ряда стран эти документы могут быть положены в основу обвинения в совершении преступления.

Помните, что в соответствии с законом некоторых стран, при пересечении границы необходимо заполнить таможенную декларацию.

Небрежное отношение к оформлению медицинской страховки

может обернуться крупными расходами в случае болезни или несчастного случая.

Никогда не помешает ксерокопия всех имеющих отношение к поездке документов. Ксерокопии пригодятся в случае утери паспорта или иных ситуациях в стране пребывания.

Виза в Латвию

Гражданам России и стран СНГ для въезда в Латвию требуется национальная латвийская или шенгенская виза, поскольку Латвия с 21 декабря 2007 года входит в Шенгенскую зону. В случае если у вас есть вид на жительство в одной из стран Шенгенской группы, вы можете въехать в Латвию без визы на срок до трех месяцев в течение полугода. Виза не требуется для граждан стран ЕС, а также США, Канады, Норвегии, Исландии, Швейцарии, и некоторых других.

Латвия, как и другие страны Шенгенской зоны, может выдавать визы следующих категорий:

Шенгенскую транзитную визу (категории «А» и «В»). Выдается лишь для транзитного переезда через территорию Латвии в течение не более 5 дней. Для оформления визы необходимо обоснование того, что кратчайший путь вашего следования лежит через страны Шенгенской группы. Виза выдается на основании действительной визы в страну следования.

Шенгенскую въездную визу (категория «С»). Срок действия визы от месяца до 5-ти лет (в зависимости от цели поездки), при этом непрерывно находиться в Шенгенской зоне можно до 3-х месяцев в течение полугода..

Визу с ограниченным территориальным действием (категории «В» или «С»). Необходима в том случае, если у вас нет разрешения на въезд хотя бы в одну из стран Шенгенской группы. Виза будет действительна для въезда не во все страны Шенгенского соглашения, а только в страны, указанные в визе. Т.е. если в визе отмечено, что она действительна только на территории Латвии, въезжать с такой визой на территорию другой страны Шенгенской группы не разрешается.

Национальную (долгосрочную) визу (категория «D»). Требуется в том случае, если вы планируете задержаться в Латвии свыше 3-х месяцев в течение полугода. В этом случае вы уже не сможете свободно перемещаться по другим странам Шенгенского соглашения – виза действительна только для

пребывания на территории Латвии. Эта виза также будет действительна для транзита через территории других государств шенгенского соглашения для того, чтобы попасть в Латвию.

Каждая из перечисленных виз может быть однократной/двукратной и многократной:

С однократной/двукратной визой, выданной посольством Латвии, вы можете въехать на территорию стран Шенгенской группы единоразово (или дважды), и именно через Латвию. Лучше придерживаться этого правила, потому что если виза вам выдана посольством Латвии, а на самом деле вы направляетесь в другую страну, то при пересечении границы придется это как-то объяснить, и в случае неубедительного ответа во въезде может быть отказано. Выехать обратно можно из любой страны Шенгенского соглашения.

С многократной визой (мультивизой) вы можете въезжать не только в Латвию, но и в любое государство Шенгена сколько угодно раз, не забывая, однако, что суммарный лимит пребывания в Шенгенской зоне – 90 дней за полгода.

ГДЕ ОФОРМИТЬ: ПОСОЛЬСТВА И КОНСУЛЬСТВА ЛАТВИИ

Основанием для оформления шенгенской или национальной визы в зависимости от цели поездки (частная, деловая, по учебе, туристическая) может быть:

- Приглашение от частного лица, от фирмы, предприятия или турфирмы.
- Справка о зачислении в учебное заведение.
- Подтверждение брони гостиницы.

КТО ОФОРМЛЯЕТ ПРИГЛАШЕНИЕ?

В зависимости от цели вашего путешествия, вас могут пригласить родственники, друзья, деловые партнеры или турфирма. Приглашать имеют право граждане, неграждане Латвии, лица без гражданства, имеющие выданный в Латвии годный проездной документ, а также лица, имеющие постоянный вид на жительство в Латвии.

- Если вы едете в гости к знакомым или родственникам, то именно они должны выслать вам приглашение.
- Приглашение, заверенное в УДГМ, может быть заменено оригиналом письменного приглашения от принимающего юридического лица: организации, фирмы, предприятия, учебного заведения и пр. в том случае, если вы едете на деловую встречу, конференцию, семинар и прочие научные, культурные и

художественные мероприятия.

При оформлении приглашения необходимо предоставить следующие данные о приглашаемой стороне: имя, фамилию, государственную принадлежность, дату и место рождения, адрес места жительства, обоснование и цель въезда, планируемое место и срок пребывания в Латвии, предполагаемое место подачи заявки для запроса визы.

Номер приглашения, оформленного и заверенного в Управлении по делам гражданства и миграции, попадает в централизованную базу данных – вам необходимо только указать его в визовой анкете.

Номер приглашения действителен **6 месяцев** с даты его заверения. Это означает, что если, например, вы получили приглашение в ноябре, подали документы в конце срока действия приглашения в апреле, визу вам могут оформить на срок до 90 дней, т.е. до июля включительно.

Рекомендуется запрашивать визу на максимальный, указанный в приглашении, срок, так как возможность продления визы в Латвии предоставляется только в чрезвычайных ситуациях.

Сроки и стоимость оформления

Срок оформления визы – 7 рабочих дней. Срочная виза оформляется 3 дня. Стоимость шенгенской визы для граждан России, Украины, Молдовы и некоторых других стран, заключивших с ЕС двусторонние договора, – 35 EUR. Для граждан прочих стран (в том числе Беларусь, и остальных стран СНГ) – 60 EUR.

От пошлины за рассмотрение заявления на визу освобождаются:

- дети в возрасте до 6 лет;
- учащиеся, студенты и сопровождающие их преподаватели, целью поездки которых является учеба или стажировка;
- исследователи из третьих стран, которые въезжают на территорию ЕС в целях научного исследования.

Документы, необходимые для оформления визы:

1. Заграничный паспорт (срок действия паспорта должен на три месяца превышать срок запрашиваемой визы, в паспорт должны быть как минимум две свободные страницы, предусмотренные для виз).

2. Заполненная анкета на оформление визы. Анкету выдают в консульстве, либо ее можно распечатать самостоятельно. Анкета

должна быть подписана тем лицом, которое претендует на визу. Ошибки при заполнении анкеты могут стать причиной отказа в выдаче визы, при этом часто анкеты принимаются, а о допущенных ошибках люди узнают только получив отказ.

3. 1 цветная фотография 35 мм x 45 мм. Консульство предъявляет достаточно детальные требования к фотографии, основным из которых является ее срок годности. Срок годности фотографии для людей старше 20 лет – 4 года, для тех, кто младше 20 лет и для детей – от 6 месяцев до 2-х лет.

4. Полис страхования здоровья. Полис должен быть действителен для всех странах Шенгенского соглашения на период, в течение которого вы планируете находиться на территории этих стран. Размер страховой суммы должен быть не менее 30 000 EUR

Порядок обязательности получения визы может меняться, поэтому рекомендуем до поездки проконсультироваться в посольстве Латвии или в Министерстве иностранных дел Латвийской Республики (www.mfa.gov.lv).

Посольство Латвийской Республики в Республике Беларусь
220013, г. Минск, ул. Дорошевича, 6а
Тел.: +375 17 211 30 33, 217 51 15
Факс: +375 17 284 73 34

Консульство Латвийской Республики в г. Витебске
210015, г. Витебск, ул. Б. Хмельницкого, 27а
Тел.: +375 212 23 55 18
Факс: +375 212 23 55 17

Посольство Республики Беларусь в Латвийской Республике
Jēzusbaznīcas iela 12, Rīga LV-1050
Тел.: +371 6 722 25 60
Факс: +371 6 732 28 91
e-mail: latvia@belembassy.org
Автоответчик: +371 6 732 25 50

Генеральное консульство Республики Беларусь в г. Даугавпилс
18-th November Str., 44, Daugavpils, Latvia LV 5403
Тел. +371 6 542 09 65
Факс: +371 6 542 61 45
e-mail: daugavpils@belembassy.org

Граница

ПУНКТЫ ПРОПУСКА С ЛАТВИЙСКОЙ РЕСПУБЛИКОЙ

Бигосово (Индра), Витебская область, Верхнедвинский район, ж/д станция Бигосово – пункт пропуска на железнодорожном вокзале (станции). Виды контроля (кроме пограничного и таможенного), которые могут осуществляться: санитарно-карантинный, ветеринарный, фитосанитарный.

Григоровщина (Патерниеки), Витебская область, Верхнедвинский район, дер. Григоровщина – автодорожный пункт пропуска. Виды контроля (кроме пограничного и таможенного), которые могут осуществляться: санитарно-карантинный, ветеринарный, фитосанитарный, автомобильный.

Урбаны (Силене), Витебская область, Браславский район, дер. Урбаны – автодорожный пункт пропуска. Виды контроля (кроме пограничного и таможенного), которые могут осуществляться: санитарно-карантинный, ветеринарный, фитосанитарный, автомобильный.

Гаврилино (Мейкшаны), Витебская область, Верхнедвинский район, дер. Гаврилино – пункт упрощенного пропуска, осуществляется только пограничный контроль.

Друя (Пиедруя), Витебская область, Браславский район, дер. Друя – пункт упрощенного пропуска, осуществляется только пограничный контроль.

Липовка (Ворзово), Витебская область, Верхнедвинский район, дер. Липовка – пункт упрощенного пропуска, осуществляется только пограничный контроль.

Плюсы (Каплава), Витебская область, Браславский район, дер. Плюсы – пункт упрощенного пропуска, осуществляется только пограничный контроль.

Подвезжая к границе, проверь наличие всех документов!

А вдруг!...

КАК ПОПАСТЬ В ПОГРАНИЧНУЮ ЗОНУ

Гражданам Республики Беларусь, лицам без гражданства и иностранным гражданам, постоянно проживающим в Республике Беларусь, достаточно уведомить пограничников о намерении посетить то или иное место в пограничной зоне и уплатить государственную пошлину (размер госпошлины составляет 0,2 базовой величины и оплачивается в любом отделении банка, принимающего платежи от населения. Квитанция действительна в течение одного года с момента оплаты государственной пошлины и является документом, подтверждающим уплату государственной пошлины). Уведомление не предполагает прибытия гражданина в подразделение органов пограничной службы, вполне достаточно телефонного звонка и устного заявления. Алгоритм заявительного принципа.

Не позднее чем за 24 часа до планируемого въезда в пограничную зону гражданин должен уведомить по телефону соответствующий территориальный орган пограничной службы:

- Государственный пограничный комитет Республики Беларусь
220050, г. Минск, ул. Володарского, 24
Тел.: +375 17 328 54 06
www.gpk.gov.by
- Полоцкий пограничный отряд
211654, Витебская обл., Полоцкий р-н н.п. Фариново, в/ч 2034
Тел.: +375 214 42 21 72

В пограничную зону региона «Белла Двина» входят населенные пункты Верхнедвинского района (Освейский с/с, Бигосовский с/с), Миорского района (Повятский с/с), Браславского района (Друевский с/с, Плюский с/с, Межанский с/с).

ПРОПУСК ЧЕРЕЗ ГОСУДАРСТВЕННУЮ ГРАНИЦУ

Пропуск через государственную границу лиц, транспортных средств и товаров включает осуществление пограничного, таможенного, а при необходимости санитарно-карантинного, ветеринарного, фитосанитарного и других видов контроля. Основанием для пропуска через государственную границу лиц, транспортных средств и товаров является наличие действительных документов на право пересечения государственной границы, перемещения транспортных средств и товаров.

Владельцы транспортных средств или их представители обязаны по требованию должностных лиц, осуществляющих пограничный, таможенный и иные виды контроля, предъявлять к досмотру транспортные средства, пересекающие государственную границу, и перевозимые товары. За наличие на транспортном средстве, пересекающем государственную границу, товаров, запрещенных к ввозу в Республику Беларусь или вывозу из Республики Беларусь, за незаконное пребывание посторонних лиц на транспортных средствах владельцы или их представители несут ответственность в соответствии с законодательством Республики Беларусь.

Органы пограничной службы Республики Беларусь в соответствии с законодательством Республики Беларусь имеют право проверять у лиц, следующих через государственную границу, документы на право въезда в Республику Беларусь или выезда из Республики Беларусь, делать в этих документах соответствующие отметки и при необходимости временно изымать их, не пропускать через государственную границу лиц, не имеющих действительных на то документов.

По вопросам, связанным с правилами пересечения государственной границы лицами, Вы можете:

- обратиться в Государственный пограничный комитет Республики Беларусь по адресу: 220050, г. Минск, ул. Володарского, 24;
- позвонить по телефонам: +375 17 328 54 06, 216 22 81, 216 26 51, 216 26 12;
- написать письмо на электронный адрес Госкомпогранкомитета: post@gkpv.gov.by;
- позвонить по телефону в дежурную службу органов пограничной службы: г. Полоцк (+375 214 42 21 72), г. Минск (+375 17 287 01 76).

ПРАВИЛА ПЕРЕСЕЧЕНИЯ ГРАНИЦЫ

Документами, по которым осуществляется выезд из Республики Беларусь и въезд в Республику Беларусь граждан Республики Беларусь, являются паспорт гражданина Республики Беларусь, дипломатические и служебные паспорта граждан Республики Беларусь, национальное удостоверение личности моряка при наличии судовой роли или выписки из нее, свидетельство на возвращение в Республику Беларусь (только для въезда в Республику Беларусь).

Несовершеннолетние граждане Республики Беларусь выезжают по своим паспортам в сопровождении законных представителей или с их письменного согласия, заверенного органом (лицом), имеющим право совершения нотариальных действий, или уполномоченным должностным лицом соответствующего структурного подразделения по гражданству и миграции органов внутренних дел, или руководителем (его заместителем) государственной жилищно-эксплуатационной организации по месту жительства законных представителей. Выезд для лечения, оздоровления или консультации по этим вопросам может быть осуществлен с письменного согласия одного из законных представителей или в его сопровождении.

Проверьте срок действия паспорта, а также поинтересуйтесь в консульском управлении МИД Республики Беларусь о необходимости получения визы государства, в которое намерены выехать.

При окончании срока действия паспорта за границей обратитесь в ближайшее консульское учреждение Республики Беларусь за границей.

В случае утери или хищения паспорта вне пределов Республики Беларусь (приведения в негодность по различным причинам) немедленно обратитесь в ближайший полицейский участок для получения соответствующего документа, а затем сообщите о произошедшем в ближайшее консульское учреждение Республики Беларусь для получения временного документа (свидетельства на возвращение в Республику Беларусь), удостоверяющего личность. По возвращении в Республику Беларусь это свидетельство сдается в государственный орган, выдавший гражданину паспорт.

Следите за сохранностью Вашего паспорта, держите его при

себе, не оставляйте его в чемодане, автобусе, гостиничном номере или автомобиле. Желательно хранить паспорт отдельно от ваших документов, а также находящихся при вас денег.

ПОРЯДОК ПЕРЕСЕЧЕНИЯ ГРАНИЦЫ ИНОСТРАННЫМИ ГРАЖДАНАМИ И ЛИЦАМИ БЕЗ ГРАЖДАНСТВА

Иностранные граждане и лица без гражданства (далее — иностранцы) въезжают в Республику Беларусь и выезжают из Республики Беларусь в пунктах пропуска через Государственную границу Республики Беларусь по документу для выезда за границу при наличии визы Республики Беларусь (далее — виза), если иное не определено международными договорами Республики Беларусь.

Иностранцы, находящиеся в Республике Беларусь, обязаны иметь при себе действительный паспорт или иной документ, его заменяющий, предназначенный для выезда за границу и выданный соответствующим органом государства гражданской принадлежности либо обычного места жительства иностранца или международной организацией (далее — документ для выезда за границу), и предъявлять его по требованию представителей органов пограничной службы Республики Беларусь, органов государственной безопасности или органов внутренних дел Республики Беларусь.

Иностранцы могут свободно передвигаться по территории Республики Беларусь, за исключением мест, для посещения которых требуется специальное разрешение, выдаваемое органами внутренних дел, другими органами или уполномоченными организациями, а также объектов, для въезда на территорию которых и пребывания на ней требуется специальное разрешение, выдаваемое администрациями этих объектов.

Иностранцы при въезде в Республику Беларусь должны располагать средствами в объеме, эквивалентном не менее 25 базовым величинам (одна базовая величина ~€9), установленным в Республике Беларусь на день въезда в Республику Беларусь, на каждый месяц пребывания.

Иностранцы при въезде в Республику Беларусь на срок менее одного месяца должны располагать средствами в объеме, эквивалентном не менее 1 указанной базовой величины на каждый день пребывания.

Иностранец при въезде в Республику Беларусь заполняет миграционную карту (кроме иностранцев, которые не заполняют миграционных карт при въезде в Республику Беларусь и не предъявляют их при выезде из Республики Беларусь на основании законодательных актов Республики Беларусь и международных договоров Республики Беларусь), которая вместе с документом для выезда за границу предъявляется должностному лицу органов пограничной службы Республики Беларусь в пункте пропуска через Государственную границу Республики Беларусь.

Должностным лицом органов пограничной службы Республики Беларусь в миграционной карте и документе для выезда за границу проставляется отметка о въезде иностранца в Республику Беларусь.

Иностранцы, прибывшие в Республику Беларусь, в течение трех суток, за исключением выходных дней, государственных праздников и праздничных дней, объявленных Президентом Республики Беларусь нерабочими, обязаны зарегистрироваться в органе регистрации Министерства иностранных дел или органе внутренних дел, или гостинице, осуществляющей регистрацию иностранцев, на основании личных обращений иностранцев или письменных ходатайств принимающих организаций.

Регистрация иностранца производится при наличии миграционной карты, имеющей отметку должностного лица органов пограничной службы Республики Беларусь о въезде иностранца в Республику Беларусь, и документа для выезда за границу.

Регистрация иностранца, который в соответствии с законодательными актами и международными договорами Республики Беларусь не заполняет миграционную карту при въезде в Республику Беларусь и не предъявляет ее при выезде из Республики Беларусь, производится на основании документа для выезда за границу.

Иностранцы обязаны проживать в Республике Беларусь только по тому месту жительства, по которому они зарегистрированы в органах регистрации.

При смене места жительства иностранец обязан в течение трех суток, за исключением выходных дней, государственных



праздников и праздничных дней, объявленных Президентом Республики Беларусь нерабочими, зарегистрироваться в органе регистрации по новому месту проживания.

До окончания срока действия регистрации иностранные граждане и лица без гражданства должны выехать из Республики Беларусь или продлить срок действия регистрации, или оформить в установленном порядке разрешение на временное пребывание в Республике Беларусь, получив при необходимости соответствующую визу Республики Беларусь.

При выезде из Республики Беларусь иностранец обязан сдать миграционную карту должностному лицу органов пограничной службы Республики Беларусь в пункте пропуска через Государственную границу Республики Беларусь. Должностным лицом органов пограничной службы Республики Беларусь в миграционной карте и документе для выезда за границу иностранца проставляется отметка о выезде иностранца из Республики Беларусь.

Транзит иностранцев через территорию Республики Беларусь осуществляется в срок, не превышающий двух суток со дня

въезда в Республику Беларусь, за исключением случая вынужденной остановки.

Иностранцы, проезжающие на транспортных средствах через территорию Республики Беларусь транзитом, могут следовать только по автомобильным дорогам Республики Беларусь, используемым для международного автомобильного сообщения.

Остановки для приема пищи, отдыха и ночлега возможны только в пунктах, находящихся на маршруте следования, где имеются гостиницы, мотели, кемпинги или специально выделенные охраняемые стоянки.

Иностранец должен располагать средствами для покрытия расходов по его транзиту через территорию Республики Беларусь в объеме, эквивалентном не менее 5 базовым величинам, установленным в Республике Беларусь на день въезда в Республику Беларусь (далее базовая величина), на каждый день транзитного проезда (транзита).

Иностранные граждане и лица без гражданства, которые следуют транзитом через территорию Республики Беларусь железнодорожным транспортом, имеют право сходить на станциях на время стоянки поездов, указанное в действующем расписании.

Иностранные граждане и лица без гражданства в случае утери или хищения паспорта на территории Республики Беларусь (приведения в негодность по различным причинам) должны немедленно обратиться в ближайший орган внутренних дел, а затем сообщить о происшедшем в ближайшее консульское учреждение своего государства для получения временного документа (свидетельства на возвращение), удостоверяющего личность.

ПОГРАНИЧНЫЙ КОНТРОЛЬ В ЛАТВИЙСКОЙ РЕСПУБЛИКЕ

С 1 мая 2004 года пограничный контроль проводится на внешних пограничных пунктах ЕС, на внутренних пограничных пунктах ЕС (в том числе, на пунктах пересечения границы) на границах между Латвией – Литвой и Латвией – Эстонией.

Пограничный контроль осуществляет Государственная пограничная служба Министерства внутренних дел Латвийской Республики. Во время пограничного контроля проводятся

следующие проверки (в зависимости от государственной принадлежности лица):

- В отношении к гражданам ЕС/ЕЭЗ/СН, а также к негражданам Латвийской Республики в большинстве случаев применяется минимальный пограничный контроль – на основании предъявленного документа пригодного для пересечения границы, осуществляется проверка личности;
- Для граждан третьих государств и в исключительных случаях для лиц, упомянутых в первом подпункте, применяется полный или частичный пограничный контроль – осуществляется проверка личности, другие условия для въезда в страну и пребывания в ней (визы, разрешение на пребывание, разрешения на работу, наличие страхового полиса и его действительность, а также соблюдение срока пребывания), проверяется находящееся во владении лица транспортное средство (в том числе, наличие обязательного полиса страхования гражданской ответственности), багаж лица, а также применяются другие формы пограничного контроля.

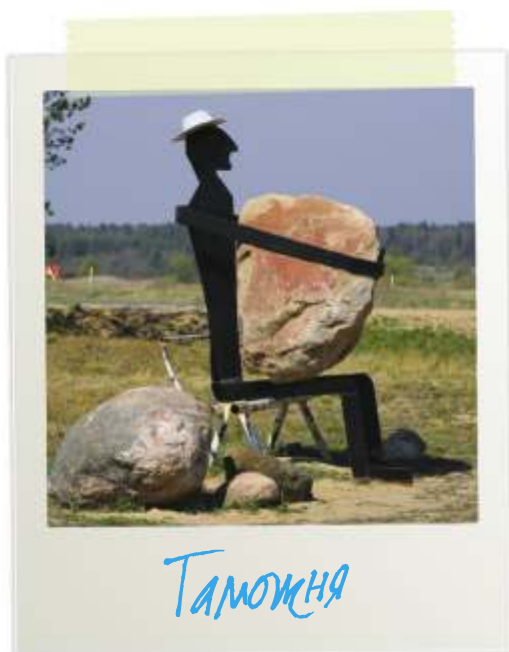
Для пересечения границы у лица должен быть при себе действительный проездной документ и, при необходимости, другие документы, необходимые для въезда в страну и пребывания в ней (виза, разрешение на пребывание, разрешение на работу, наличие страхового полиса и т.п.).

Граждане ЕС для въезда в страну могут использовать действительную идентификационную карту.

На пограничных пунктах в портах и на железной дороге, а также на отдельных автодорожных пограничных пунктах на внешней границе ЕС для лиц, пересекающих границу, предназначены два коридора:

- Граждане ЕС/ЕЭЗ/СН, а также члены их семей, которые не являются гражданами этих государств, но пересекают границу совместно, могут использовать коридор «Для граждан ЕС/ЕЭЗ/СН» или коридор «Для всех паспортов»;
- Граждане всех третьих стран, а также неграждане используют коридор «Для всех паспортов».

Дополнительная информация о пограничном контроле – www.rs.gov.lv



Ограничения на ввоз-вывоз некоторых видов товаров для личного пользования

Товары (вещи) для личного пользования, ограниченные к ввозу-вывозу из Республики Беларусь:

- огнестрельное оружие всякого рода военных образцов, охотничье и спортивное оружие и боеприпасы к нему, газовое оружие и боеприпасы к нему, холодное оружие всех видов, имитаторы огнестрельного оружия, действующие с использованием холостых зарядов, специальные устройства и приспособления для нанесения телесных повреждений или парализующего воздействия, аэрозольные упаковки с газами раздражающего, нервно-паралитического или отравляющего действия – разрешение МВД Республики Беларусь;
- наркотические средства в количествах, не превышающих трехсуточную потребность, и психотропные вещества в количестве не более 90 разовых доз – при наличии документов, выданных органами здравоохранения государства вывоза и

подтверждающих обоснованность их перемещения;

- источники ионизирующего излучения, ядовитые вещества – разрешение Министерства по чрезвычайным ситуациям (Департамент по надзору за безопасным ведением работ в промышленности и атомной энергетике);
- образцы видов дикой фауны и флоры, подпадающих под действие Конвенции о международной торговле видами дикой фауны и флоры (СИТЕС) – разрешение Министерства природных ресурсов и охраны окружающей среды.

К ввозу:

- радиоэлектронные средства – разрешение Государственной инспекции по электросвязи при Министерстве связи Республики Беларусь. На ввоз мобильного телефона разрешение не требуется.

К вывозу:

- культурные ценности – разрешение Министерства культуры Республики Беларусь;
- особо ценные ботанические коллекции или их части – разрешение Министерства природных ресурсов и охраны окружающей среды ;
- зоологические коллекции или их части – разрешение Министерства природных ресурсов и охраны окружающей среды;
- палеонтологические коллекции или их части – разрешение Министерства культуры Республики Беларусь;
- растения и животные, относящиеся к видам, включенным в Красную книгу Республики Беларусь, их части и дериваты – разрешение Министерства природных ресурсов и охраны окружающей среды.

Товары (вещи) для личного пользования, **запрещенные к вывозу из Республики Беларусь:**

- дикорастущее лекарственное сырье;
- лом и отходы черных, цветных и драгоценных металлов, включая полуфабрикаты и заготовки.

Товары (вещи) для личного пользования, **запрещенные к ввозу в Республику Беларусь:**

- более 4 бывших в употреблении пневматических резиновых шин;
- более 5 литров алкогольных напитков, более 200 штук сигарет

либо 200 граммов табака или иных табачных изделий;

- более 5 литров непищевой спиртосодержащей продукции, непищевого этилового спирта и этилового спирта, относящегося к алкогольной продукции.

Товары (вещи) для личного пользования, **запрещенные к ввозу и вывозу из Республики Беларусь:**

- печатные и аудиовизуальные материалы, иные носители информации, содержащие сведения, которые могут причинить вред политическим или экономическим интересам республики, ее государственной безопасности, здоровью и нравственности граждан;
- взрывчатые вещества, взрывные устройства, средства взрывания;
- условно патогенные и патогенные генно-инженерные организмы.

ВЫ МОЖЕТЕ НЕ ЗАПОЛНЯТЬ ДЕКЛАРАЦИЮ И СЛЕДОВАТЬ ЧЕРЕЗ ЗЕЛЕНЫЙ КАНАЛ, ЕСЛИ:

ВЪЕЗД В БЕЛАРУСЬ

1. Ввозимые в сопровождаемом багаже товары **не облагаются обложению таможенными платежами:**

- товары для личного пользования (за исключением алкогольных напитков, сигарет, табака, иных табачных изделий, ювелирных изделий, продуктов питания, транспортных средств и запасных частей к ним, а также товаров для личного пользования), таможенная стоимость которых не превышает сумму, эквивалентную 1000 евро, и общий вес которых не более 35 килограммов;
- алкогольные напитки в количестве не более 2 литров, сигареты в количестве не более 200 штук либо табак или иные табачные изделия весом не более 200 граммов в расчете на одно физическое лицо, достигшее 18-летнего возраста;
- ювелирные изделия в количестве не более 5 единиц;
- продукты питания:
 - из государств - членов Содружества Независимых Государств: с 1 июня по 31 октября общим весом не более 30 килограммов; с 1 ноября по 31 мая общим весом не более 5 килограммов;
 - из иных государств общим весом не более 5 килограммов;
- бывшие в употреблении товары для личного пользования

согласно приложению 3 независимо от их таможенной стоимости и веса, домашние животные, в том числе предназначенные для охоты, спорта, туризма, временно ввезенные нерезидентами Республики Беларусь;

- медицинская аптечка, огнетушитель, знак аварийной остановки, домкрат, запасное колесо, два противооткатных упора, буксировочный трос, ручной инструмент для снятия и установки колес, плавкие предохранители и пять ламп внешних световых приборов, ввозимые в транспортных средствах следующими на них физическими лицами.

2. Указанные в пункте 1 ввозимые в сопровождаемом багаже товары не запрещены и не ограничены на ввоз

3. Ввозимые белорусские рубли и иностранная валюта не подлежат декларированию:

- иностранная валюта в сумме эквивалентная 10 000 долларов США (за исключением ввозимой в качестве иностранной безвозмездной помощи);
- белорусские рубли в сумме не более 500 базовых величин (за исключением ввозимых в качестве иностранной безвозмездной помощи).

4. У вас отсутствует несопровождаемый багаж (в том числе неприбывший багаж).

5. Вы являетесь резидентом Республики Беларусь (гражданином Республики Беларусь с паспортом иной серии, чем «РР», либо иностранным гражданином, лицом без гражданства при наличии вида на жительство в Республике Беларусь) и ввозите транспортное средство, зарегистрированное на территории Республики Беларусь или Российской Федерации, следуя на нем.

6. Вы являетесь нерезидентом Республики Беларусь (гражданином Республики Беларусь с паспортом серии «РР», либо иностранным гражданином, лицом без гражданства, не имея вида на жительство в Республике Беларусь) и ввозите транспортное средство, зарегистрированное на территории иностранного государства.

ВЫЕЗД ИЗ БЕЛАРУСИ

1. Вывозимые товары не облагаются таможенными платежами.
2. Вывозимые товары не запрещены и не ограничены на вывоз.
3. Вывозимые белорусские рубли и иностранная валюта не подлежат декларированию:
 - иностранная валюта в сумме эквивалентная 3 000 долларов США;
 - белорусские рубли в сумме не более 500 базовых величин.

ВНИМАНИЕ! Перемещение через «зеленый» канал товаров, подлежащих таможенному декларированию и оформлению, является таможенным правонарушением, за которое предусмотрена административная, а в некоторых случаях — уголовная ответственность.

При наличии сомнений в правильности выбора канала — следуйте через **КРАСНЫЙ КАНАЛ**.

ЗАПОЛНИТЕ ДЕКЛАРАЦИЮ И СЛЕДУЙТЕ ЧЕРЕЗ КРАСНЫЙ КАНАЛ, ЕСЛИ:

ВЪЕЗД В БЕЛАРУСЬ

1. Ввозите товары, подлежащие обложению таможенными платежами:
 - товары стоимостью свыше эквивалента 1 000 евро либо весом свыше 35 кг;
 - ювелирные изделия в количестве свыше 5 единиц;
 - алкогольные напитки в количестве свыше 2 литров (на одно лицо, достигшее 18-летнего возраста);
 - продукты питания, ввозимые из:
 - государств-членов СНГ: с 1 июня по 31 октября — весом свыше 30 кг, с 1 ноября по 31 мая — 5 кг;
 - иных государств: общим весом свыше 5 кг;
 - иные товары, облагаемые таможенными платежами по единым ставкам.
2. Ввозите товары, запрещенные или ограниченные на ввоз

3. Ввозите белорусские рубли и иностранную валюту, подлежащие декларированию:

- белорусские рубли в сумме свыше 500 базовых величин;
- иностранную валюту в сумме свыше эквивалента 10 000 долларов США;
- наличные денежные средства, ввозимые в качестве иностранной безвозмездной помощи.

4. Имеете несопровождаемый багаж (в том числе, если багаж или его часть не прибыли) либо товары прибыли в грузовой отправке или отправке экспресс-доставки

5. Желаете задекларировать ввозимые товары.

6. Ввозите товары, освобождение от уплаты таможенных платежей по которым производится только при предоставлении соответствующих документов (например, при переселении на ПМЖ, при получении товаров в наследство, при обратном ввозе товаров, ранее вывезенных за пределы Республики Беларусь и т. д.).

7. Вы являетесь резидентом Республики Беларусь (гражданином Республики Беларусь с паспортом иной серии, чем «РР», либо иностранным гражданином, лицом без гражданства при наличии вида на жительство в Республике Беларусь) и ввозите транспортное средство, зарегистрированное на территории иностранного государства, за исключением Российской Федерации.

8. Ввозите транспортное средство, снятое с регистрационного учета в стране предыдущей регистрации, с целью постоянного размещения на территории Республики Беларусь.

ВЫЕЗД ИЗ БЕЛАРУСИ

1. Вывозите товары, облагающиеся таможенными платежами:

- драгоценные металлы в виде мерных слитков:
 - из золота и платины – более 500 г;
 - из серебра – более 5 кг.

Вывозите товары, запрещенные или ограниченные на вывоз.

3. Вывозите белорусские рубли и иностранную валюту,

подлежащие декларированию:

- белорусские рубли в сумме свыше 500 базовых величин
- иностранную валюту в сумме свыше эквивалента 3 000 долларов США.

4. Желаете задекларировать вывозимые товары.

5. Вы являетесь резидентом Республики Беларусь (гражданином Республики Беларусь с паспортом иной серии, чем «РР», либо иностранным гражданином, лицом без гражданства при наличии вида на жительство в Республике Беларусь) и вывозите транспортное средство, зарегистрированное на территории иностранного государства, за исключением Российской Федерации.

Более подробную информацию можно найти на сайте Государственного таможенного комитета www.gtk.gov.by

Что нужно знать частному лицу при перемещении товаров через границу Латвийской Республики

С присоединением Латвии к Европейскому Союзу (ЕС) следует различать ввоз товаров из стран-участниц ЕС и ввоз товаров из стран, не являющихся членами ЕС. Освобождения ЕС от таможенного налога определяет Регула № 918/83, которая образует систему освобождений от таможенных налогов. Страны-участницы Европейского Союза: Австрия; Бельгия; Дания; Франция; Греция; Италия; Ирландия; Великобритания; Люксембург; Нидерланды; Португалия; Финляндия; Испания; Германия; Швеция; новые страны-участницы Европейского Союза: Чехия; Эстония; Кипр; Латвия; Литва; Мальта; Польша; Словакия; Словения; Венгрия.

Из стран-участниц Европейского Союза

При перемещении товаров через внутренние границы ЕС таможенный контроль осуществляется только в случаях, если в распоряжении таможенных учреждений имеется соответствующая информация о перемещении через границу неразрешенных законом товаров. Для личного пользования лицо может перевозить через границу все необходимые в быту товары, с соблюдением исключений, которые определяются действующими нормативными актами Латвийской Республики. От налога освобождаются акцизные товары, которые физическое лицо ввозит для собственного потребления, если эти товары физическое лицо приобрело в свободном обороте в

другой стране-участнице ЕС, и за упомянутые товары уплачены все налоги в соответствующей стране-участнице.

Табачные изделия:

800 сигарет

400 сигарилл (сигар, которые весят не более 3 граммов каждая)

200 сигар

1 килограмм курительного табака

Алкогольные напитки:

110 литров пива

90 литров вина (в том числе не более 60 литров игристых вин) или других сброженных напитков

20 литров промежуточных продуктов

10 литров прочих алкогольных напитков

Кофе – 10 килограммов

Безалкогольные напитки – 110 литров

Топливо, которое находится в стандартном топливном баке въезжающего в Латвийскую Республику транспортного средства и мотоцикла, а также в переносной топливной канистре, емкость которой не превышает 10 литров.

Так как постоянный таможенный контроль на внутренних границах ЕС не осуществляется, в отличие от порядка, который действовал до присоединения Латвии к Европейскому Союзу, с 01 мая 2004 года установленное нормативными актами допустимое количество товаров можно ввозить в Латвию через любой созданный государством пункт пересечения границы.

Из стран, которые не являются членами Европейского Союза

Личный багаж лиц, которые въезжают в Латвию из стран, не являющихся членами ЕС, освобождается от ввозного таможенного налога при условии, что ввоз таких товаров является некоммерческим. О некоммерческих намерениях свидетельствует случайный характер ввоза товаров, а также факт того, что товары предусмотрены только для личного пользования путешественника, использования в семье или подарков, и их вид и количество не свидетельствуют о коммерческих намерениях.

Частное лицо старше 17 лет без уплаты таможенного налога может ввезти:

Табачные изделия:

200 сигарет

100 сигарилл (сигар, которые весят не более 3 граммов каждая)

50 сигар

250 граммов курительного табака

Спирт и алкогольные напитки:

1 литр напитка, в котором объемная концентрация алкоголя превышает 22 % или неденатурированного этилового спирта с объемной концентрацией алкоголя 80% и более

2 литра напитка, в котором объемная концентрация алкоголя не превышает 22 % (аперитивы на винной или спиртовой основе, sake, тафия или подобные напитки)

2 литра игристых, неигристых, десертных вин

50 граммов духов и 0,25 литра туалетной воды, необходимые для личных нужд путешественника

медицинские средства, которые предназначены для курса лечения продолжительностью до трех месяцев, при доказательстве этого соответствующими документами, например, копией рецепта.

Топливо, которое находится в стандартном топливном баке личного механического транспортного средства или мотоцикла, а также в переносной топливной канистре, емкость которой не превышает 10 литров.

Товары, которые превышают установленные льготы перевозки товаров или таможенного налога, разрешается ввозить, уплатив таможенные платежи.

Продовольственные товары, которые являются частью личного багажа путешественника и предназначены для личного потребления, можно ввозить не более 10 килограммов.

Другие товары, стоимость которых не превышает 175 евро.

ДЕКЛАРИРОВАНИЕ ТОВАРОВ

Декларирование товаров является обязанностью любого лица, пересекающего границу. Если товары не превышают установленные для одного физического лица льготы перевозки

товаров или таможенного налога, физическое лицо может декларировать товары устно.

Декларирование товаров возможно также действием, то есть при въезде в Латвийскую Республику физические лица имеют возможность выбора пересечения границы через «зеленый» или «красный» коридор.

«Зеленый коридор» используют те физические лица, у которых нет декларируемых товаров, или имеются товары, за которые не нужно осуществить таможенные платежи.

«Красный коридор» предназначен для физических лиц, в багаже которых имеются декларируемые товары.

Если лицо путешествует **на судне**, на палубе которого находится принадлежащее лицу транспортное средство, судовладелец (пользователь) может обеспечить каждого водителя транспортного средства до прибытия в порт красной или зеленой наклейкой, которая означает декларирование товаров. Наклейка прикрепляется к лобовому стеклу транспортного средства.

Если лицо путешествует **на поезде**, на границе таможня осуществляет контроль багажа пассажиров.

Багаж физических лиц контролируется в поезде или в таможенном учреждении, которое находится ближе всего к пункту назначения (станции) лица. В исключительных случаях контроль может осуществляться также на пограничной станции.

Багаж задерживают, если совершено нарушение таможенных нормативных актов или имеются подозрения о совершении такого нарушения. Лицо обязано заполнить таможенную декларацию — Единый административный документ (ЕАД) о:

1. товарах, при перевозке которых через границу превышаются установленные правовыми актами льготы по перевозке товаров и налогу;
2. товарах, которые предназначены для отчуждения за вознаграждение, независимо от их количества и стоимости;
3. производственном сырье и других товарах, которые ввозят лица, занимающиеся индивидуальным трудом, независимо от количества и стоимости этих товаров;

4. товарах, которые предусмотрено отправить отдельным багажом;

5. огнестрельном оружии, холодном оружии, взрывчатых веществах, наркотических и психотропных веществах, прекурсорах, радиоактивных веществах и других предметах, перемещение которых ограничено или запрещено, если на эти товары получены установленные компетентными учреждениями специальные разрешения (с указанием в декларации номера разрешения, предъявителя и срока годности).



Чекы Tax Free

При выезде из Латвии можно получить от 12 до 15% стоимости товаров с соответствующей маркировкой TAX FREE. Для того, чтобы получить обратно сумму НДС, общая сумма покупок сделанных в одном магазине в течении одного дня не должна быть менее 59 LVL (включая НДС).

Приобретенными TAX FREE товарами нельзя пользоваться, пока вы не получите печать таможи на чеке.

Указанные в чеке товары должны быть вывезены из Латвии не позднее 3-х месяцев с даты покупки.

1. Спрашивайте у продавца TAX FREE-чек, приобретая товары в тех магазинах Латвии, на витрине которых установлен логотип TAX FREE SHOPPING.

2. На TAX FREE-чеке должна стоять отметка (печать) таможенника. Перед тем, как вы покинете территорию Латвии, представитель таможи может попросить показать покупки, приобретенные вами в магазинах TAX FREE.

3. Предъявите ваш TAX FREE-чек в кассе, занимающейся возвратом НДС, которая расположена на территории

международного аэропорта Рига, морского порта, в пунктах наземной таможни: Айнажи, Валка, Терехово, Гребнево, Гренстале, Медуни и вам вернут около 2/3 стоимости уплаченного налога (12-15% от стоимости покупки). К сожалению, выезжая на поезде, вы сможете только поставить печать на чек, а стоимость надо будет возвращать по почте.

Возврат НДС по почте

1. Вы можете положить TAX FREE-чек в конверт. Помните! TAX FREE-чек должен иметь отметку (печать) представителя таможни.
2. Заполните раздел серого цвета TAX FREE-чека, отправьте его по почте, и компенсация будет перечислена на указанный вами банковский счет, либо будет выслан банковский чек по указанному вами адресу.

Дополнительная информация www.taxfree.lv

Возврат НДС в Беларуси

Белорусским туристам предоставляется возможность получить возмещение налога на добавочную стоимость за покупки, сделанные за границей, уже после возвращения в Беларусь. Такая возможность появилась после подписания агентских договоров между ОАО «Технобанк» и ведущими международными компаниями по возврату НДС: [Global Refund](#) и [Premier Tax Free](#).

Чтобы получить возмещение НДС, необходимо выполнить следующие условия:

1. Покупатель должен быть нерезидентом страны/группы стран, в которой была совершена покупка.
2. Сумма покупки должна превышать установленный для этой страны минимум.
3. Товары должны быть вывезены в течение определенного срока со дня покупки (от 30 дней до 3 месяцев).
4. Покупатель должен проставить штамп таможни на чеке при выезде из страны/группы стран покупки.
5. Чек должен быть правильно оформлен.

Шаг 1. В магазине

Делая покупки в магазинах с табличками TAX FREE, TAX FREE SHOPPING, TAX FREE FOR TOURISTS, попросту попросите чек Tax Free. Сделав покупку в таком магазине, попросите продавца

оформить на нее чек TAX FREE. Для этого потребуется ваш паспорт – продавец перепишет в бланк ваши данные. К чеку Tax Free обязательно должен быть приколот кассовый чек. Сам продавец должен поставить на чеке отметку с описанием покупки – чаще всего это название товара и количество единиц. Он же должен указать сумму покупки и сумму НДС. Ставка НДС обычно уже напечатана на чеке.

Шаг 2. На таможне

Покидая зарубежную страну, предъявите ваши покупки в ненарушенной упаковке, кассовые чеки и паспорт сотруднику таможни и попросите поставить таможенную печать на чеке TAX FREE. Для получения штампа на таможне вам необходимо пересекать границу по «красному коридору».

Шаг 3. Как получить налог обратно

Теперь вам нужно всего лишь прийти в ОАО «Технобанк», имея при себе паспорт и правильно оформленный чек, и получить назад свои деньги.

За более подробной информацией обращайтесь в ОАО «Технобанк» по тел.: +375 17 283 16 00 в Отдел по работе с физическими лицами.

Транспорт

Автобус или автомобиль

Все районные центры региона «Белла Двина» имеют транспортное сообщение с г. Минском, г. Витебском и г. Полоцком. Как правило, организовано не менее одного автобусного рейса по каждому направлению. Наиболее интенсивные автомобильные пассажироперевозки с областным центром организованы в г. Городок (7 автобусных рейсов и 27 рейсов микроавтобусов ежедневно). Прямое сообщение с г. Рига

имеют г. Витебск,
г. Полоцк, г. Верхнедвинск, г.п. Шарковщина; с г. Даугавпилс –
г. Витебск, г. Полоцк, г. Верхнедвинск.

Автодороги с усовершенствованным покрытием проходят через города Витебск, Полоцк, Верхнедвинск и далее на Краславу (Р20), Витебск, Городок, Езерище – граница РФ (М8). Центром пересечения автодорог различного направления является также г. Миоры и г.п. Шарковщина. В каждом районе организовано местное автобусное сообщение между районным центром и другими населенными пунктами района.

Вы можете приехать в Беларусь на своем автомобиле. При этом вы обязаны иметь с собой водительские права международного образца и оригиналы документов, подтверждающие, что вы являетесь владельцем автомобиля. Плата взимается со всех транспортных средств, прибывающих в Беларусь или пересекающих Беларусь транзитом (кроме пассажирских нетранзитных автомашин). Стоимость колеблется от 20 до 155 долларов США. При пересечении границы вы должны: внести данные автомобиля в таможенную декларацию; оформить полис страхования гражданской ответственности. За движением на дорогах в Беларуси строго следит дорожная милиция, которая сокращенно называется ГАИ (русский вариант) или ДАИ (белорусский вариант). Инспекторы ГАИ имеют униформу с желтыми флуоресцентными полосами. При остановке автомобиля инспектор должен указать на него специальным жезлом (полосатым или красным световозвращателем). Если вас остановит госавтоинспектор, вам будет необходимо предъявить водительские права, страховку, техпаспорт на транспортное средство.

Въезжая в Латвию на автомашине следует помнить о необходимости наличия страховки на машину (GREEN CARD). На территории Латвии сразу необходимо включить ближний свет в любое время суток (штраф за нарушение данного правила – 10LVL), максимально допустимая скорость в городах 50 км/час и вне населенных пунктов не более 90 км/час (штраф до 50LVL), за парковку в неполюженном месте штраф 10LVL, за управление автомобилем в нетрезвом состоянии штраф до 400LVL.

Дополнительное страхование в Беларуси

На территории Республики Беларусь признаются международные страховые сертификаты «Зеленая карта». В случае отсутствия международного страхового сертификата

«Зеленая карта», вы должны приобрести автомобильную страховку у представителей белорусских страховых компаний. Бюро продажи страховых полисов есть на каждом пропускном пункте, время его оформления обычно не превышает 10 минут. Стоимость варьируется от €5 до €50 в зависимости от времени пребывания в Беларуси.

Правила дорожного движения

- В Беларуси и Латвии правостороннее движение.
- Скоростные ограничения: в населенных пунктах не более 60 км/ч (в Латвии — не более 50 км/ч), если это не предусмотрено другими знаками; вне населенных пунктов — 90 км/ч; на автомагистралях — 110 км/ч.
- В Беларуси запрещено употребление любого количества алкоголя за рулем (в т. ч. и пива).
- Распространен радарный контроль скорости. Запрещено использование радарных детекторов.
- Большинство дорожных знаков в Беларуси на кириллице (не на английском).
- В Латвии в течение всего года должны быть включены фары ближнего света.

Такси

Услуги такси предоставляются в г. Витебск, г. Полоцк, г. Верхнедвинск, г. Городок, г.п. Шарковщина, г. п. Россоны. Стоимость услуг — до 1,0€ за 1 км.

Железная дорога

По территории «Белла Двина» проходит магистральный участок Белорусской железной дороги Витебск—Полоцк—Бигосово—Даугавпилс через г. Верхнедвинск. Железнодорожное сообщение с г. Полоцком, г. Витебском и г. Минском имеют г. Миоры, г. п. Шарковщина (поезда Друя—Минск, Друя—Витебск).

Подробная информация Белорусская железная дорога: www.gw.by, Латвийская железная дорога: www.ldz.lv

Внутреннее автобусное и железнодорожное сообщение являются достаточно эффективными и экономичными видами транспорта. Билеты и расписания можно приобрести на соответственно автобусном и железнодорожном вокзалах.

Самолет

Витебск имеет авиасообщение с г. Минском. Ближайшие международные аэропорты расположены в г. Минске (www.airport.by) и г. Риге (www.riga-airport.com).

«Золотой теленок»

Витебск, ул. Белорусская, 6а
Тел.: +375 (212) 36 27 91
www.zt.by

«Двина»

Витебск, ул. Ильинского, 41/18
Тел.: +375 (212) 37 71 73

ПОЛОЦК

ГК «Славянский»

пр-т Ф. Скорины, 13
тел.: +375 (214) 42 22 35

БЕШЕНКОВИЧСКИЙ РАЙОН

Гостиница

г. п. Бешенковичи, ул.Свободы, 2
Тел.: +375 (2131) 4 21 50

База отдыха «Крупенино»

Тел.: +375 (2131) 4 18 00
+375 (212) 23 65 60 (администратор)

Агрэокусадыба «Елочки-Холидей»

Бешенковичский р-н, д. Долгое, 42
Тел.: +375 (29) 647 94 79

ВЕРХНЕДВИНСКИЙ РАЙОН

Гостиница

Верхнедвинск, ул. Советская, 65
Тел.: +375 2151 2 12 71

Гостиница

Верхнедвинск, пер. Солнечный, 6
Тел.: + 375 (2151) 5 21 68
e-mail: Dvina-hunting@mail.ru

ГОРОДОКСКИЙ РАЙОН

Гостиница «Раубичи»

Городок, ул. Гагарина, 3
Тел.: +375 (2139) 4 42 10

Гостиница «Пралеска»

Тел.: +375 (2139) 3 45 88



МИОРСКИЙ РАЙОН

Гостиница

Миоры, ул. Коммунистическая, 10

Тел.: +375 (2152) 4 12 71

Гостиница

Дисна, ул. Юбилейная, 26

Тел.: +375 (2151) 3 73 86

База отдыха «Актам»

Мурашки

Тел.: +375 2152 3 51 44

Санаторий «Росинка»

Мурашки

Тел.: +375 (2152) 3 51 59, 3 52 43

РОССОНСКИЙ РАЙОН

Гостиница

Россоны, ул. Советская, 5

Тел.: +375 (2159) 4 12 71

Усадьба «Хорень»

д. Клястицы

Тел.: +375 (2159) 3 43 43

Усадьба «Кролова хата»

Заборье

Тел.: +375 (2159) 3 57 10

ШАРКОВЩИНСКИЙ РАЙОН

Коммунальная гостиница

Шарковщина

Тел.: +375 (2154) 2 14 00

ДАУГАВПИЛС

Гостиница Park Hotel Latgola

Даугавпилс, ул. Гимназияс, 46

Тел.: +371 65404900

e-mail: reception@hoteldaugavpils.lv

www.hotellatgola.lv

Гостиница Hotel Dinaburgul

Даугавпилс, Добелес, 39

Тел.: +371 65453010, 65453009
e-mail: info@hoteldinaburg.lv
www.hoteldinaburg.lv

Гостиница Flora

Даугавпилс, ул. Кримулдас, 45
Тел.: +371 29224913, 20062571
e-mail: viktors.travel@inbox.lv

Гостиница Rebir

Даугавпилс, ул. Виенибас, 19
Тел.: +371 65421857

Спортивный комплекс Olimpija

Даугавпилс, ул. Валкас, 2у
Тел.: +371 65451070, 26545708
e-mail: info@hotel-olimpija-sk.lv
www.hotel-olimpija-sk.lv

Спортивный комплекс Celtnieks

Даугавпилс, ул. Елгавас, 7
Тел.: +371 65432510

Гостевой дом Villa Ksenija

Даугавпилс, ул. Варшавас, 17
Тел.: +371 65434317
e-mail: villaks@villaks.lv
www.villaks.lv

Гостевой дом Leo

Даугавпилс, ул. Краславас, 58
Тел.: +371 65426565
e-mail: lauma@apollo.lv
www.hotelleo.lv

Гостевой дом Duets

Даугавпилс, ул. 2 Пречу, 1
Тел.: +371 27026227, 65435607
e-mail: hotelduet@inbox.lv
www.hotelduet.lv

Гостевой дом Viesnīca Verina

Даугавпилс, ул. Гимназияс, 44
Тел.: +371 65422190
e-mail: hotelis@verina.apollo.lv
www.verina.lv

Гостевой дом Teika-D

Даугавпилс, ул. Варшавас, 4
Тел.: +371 65457547

e-mail: nina-hotel@mail.ru,
www.hotelteika.lv

Комплекс отдыха Vilnis

Даугавпилс, ул. Дзинтару, 74

Тел.: +371 29119558

e-mail: info@stropuvilnis.lv

www.stropuvilnis.lv

Служебная гостиница

**Даугавпилсской государственной
гимназии**

Даугавпилс, ул. Саулес, 24

Тел.: +371 65420611, 26159884

АГЛОНА

Гостевой дом Silmalas

Рушона, Аглонский край

Тел.: +371 29101378

Гостевой дом Upenīte

Аглона, ул. Тартакас, 7

Тел. +371 26312465

Гостевой дом Pie Vijas

ул. Даугавпилс, 7, Аглона

Тел.: +371 29287044, 65321905

Гостевой дом Mežinieku mājas

Гутени, Аглонский край.

Тел. +371 29234425, 25820461

Гостевой дом Aglonas Sakulī

ул. Езера, 4, Аглона

Тел.: +371 29194362, 29333422

Гостиница Аглонской Базилики

ул. Цириша 8

Тел.: +371 65381109, 29472155

КРАСЛАВА

Гостевой дом Zīve

Краслава, ул. Парцелтувес, 14

Тел.: + 371 29185835

Гостевой дом Priedaine

Краслава, ул. Клуса, 2

Тел.: +371 26430798

Коттедж Vilnis

Краслава, ул. Райня, 10

Тел.: +371 26355115

Ночлег для молодёжи Zvaniņš

Краслава, ул. Пилс, 8

Тел.: +371 26541545

Конный двор Klajumi

Краславский край, Каплава

Тел.: +371 29472638

e-mail:ilze.stabulniece@inbox.lv ,

www.klajumi.lv

Коттедж Arkādija

Краславский край, Гандели

Тел.: +371 27006998, 29709006

Коттедж Skerškāni

Удриши, Краславский край

Тел.: +371 29195745

ДАГДА

Гостевой дом Avotiņš

Дагда, Бривибас, 3

Тел.: +371 656 81161

Гостевой дом Tīnēji

Дагдский край, Бейтани

Тел.: +371 26832249

www.tineji.lv

Гостевой дом Vējrozes

Дагдский край, Бейтани

Тел.: +371 29758771

База отдыха Obīteļa

Дагдский край, Обитель

Тел.: +371 29152078

ЛУДЗА

Гостиница Ludza

Лудза, ул. Майя, 1

Тел.: +371 29104055, 65726112

e-mail: hotelludza@inbox.lv

Гостиница Pie stacijas

Лудза, ул. Стацияс, 86
Тел.: +371 26199290

Гостиница Valensija

Лудза, ул. Кр. Барона, 20
Тел.: +371 28629829
www.valensija.lv



РЕЗЕКНЕ

Гостиница Latgale

Резекне, аллея Атбривошанас, 98
Тел.: +371 64622180

Гостиница Kolonna Rēzekne

Резекне, ул. Бривибас, 2
Тел.: +371 64607820
e-mail: reservationrezekne@kolonna.com
www.hotel.kolonna.com

Гостиница Rebir

Резекне, аллея Атбривошанас 165
Тел.: +371 64638052
e-mail: rebir@inbox.lv

Гостевой дом Zaļā sala

Грейшкани
Тел.: +371 29373015, 26366391
www.hotelzalasala.lv



Питание

полоцк

Ресторан «Славянский»

Полоцк, пр-т Ф.Скорины, 13

Тел.: +375 214 46 07 97

Кафе «Дамиан»

Полоцк, ул. Нижне-Покровская, 41б

Тел.: +375 214 42 87 66

Кафе «Дионис»

Полоцк, ул. Октябрьская, 25

Тел.: +375 214 42 31 48

Кафе «Бадалан»

Полоцк, ул. П. Бровки, 57/1

Тел.: +375 44 734 54 80 (81)

Бар «Николаевский хуторок»

Полоцк, пр-т Ф.Скорины, 2

Тел.: +375 214 42 81 97

Никогда не
медлит
подкрепиться перед
дорогой!

Особенно
национальной
кухней...

Кафе «Льдинка»

Полоцк, ул. Ф. Скорины, 42
Тел.: +375 214 48 93 99

Кафе «Раздол»

Полоцк, ул. Толстого, 15
Тел.: +375 214 46 04 33

Кафе «Слатканне»

Полоцк, ул. Коммунистическая, 10
Тел.: +375214 42 30 43

Пиццерия «Даминика»

Полоцк, пр-т Ф. Скорины, 11
Тел.: +375 214 42 64 86

БЕШЕНКОВИЧСКИЙ РАЙОН**Ресторан «Спутник»**

Бешенковичи
ул. Коммунистическая, 7/11
Тел.: +375 2137 41007

Кафе «Рандеву»

Бешенковичи
ул.Урицкого, 31
Тел.: +375 2137 41672

ВЕРХНЕДВИНСКИЙ РАЙОН**Ресторан «Дрисса»**

Верхнедвинск, ул. Советская, 55
Тел.: +375 2151 5 23 70

Ресторан «Флора-Плюс»

Верхнедвинск, ул. Советская, 171
Тел.: +375 2151 5 71 14

Кафе «Лабиринт»

Верхнедвинск, ул. Советская, 47
Тел.: +375 2151 5 24 70

Кафе «Нестерка»

Бигосово, ул. Заводская
Тел.: +375 2151 2 12 06

Кафе

Шайтерово
Тел.: +375 2151 2 91 60

Столовая
Шайтерово
Тел.: +375 2151 2 94 81

Столовая
Сеньково
Тел.: +375 2151 2 64 81

Столовая
Бигосово
Тел.: +375 2151 5 85 46

ГОРОДОКСКИЙ РАЙОН

Ресторан «Радуга»
Городок, ул. Воровского, 8/33
Тел.: +375 2139 4 12 87

Кафе «Встреча»
Городок, ул. Пролетарская, 13
Тел.: +375 2139 4 31 57

Кафе «Юна»
Городок, ул. Ленинская, 16
Тел.: +375 2139 4 33 94

МИОРСКИЙ РАЙОН

Кафе «Чайка»
Миоры, ул. Дзержинского, 14
Тел.: +375 2152 4 13 01

Кафе «Молодежное»
Миоры, ул. Коммунистическая, 54
Тел.: +375 2152 4 27 89

Магазин-бар «Бригантина»
Миоры, ул. Октябрьская, 26
Тел.: +375 2152 4 19 75

ШАРКОВЩИНСКИЙ РАЙОН

Ресторан «Дисна»
Шарковщина, пл. 1 Мая, 8
Тел.: +375 2154 4 18 51



Кафе «Белорусское бистро»
Шарковщина, ул. Красноворская, 1
Тел.: +375 2154 4 24 04

Кафе
Лужки
Тел.: +375 2154 3 83 70

ДАУГАВПИЛС

Бистро Vēsma
Даугавпилс, ул. Ригас, 49
Тел.: +371 654 44363

Кафе Arabika
Даугавпилс, ул. Виестура, 8
Тел.: +371 654 02612

Кафе Ukrainskaja hatka
Даугавпилс, ул. Циетокшня, 25
Тел.: +371 654 24480

Кафе Vita
Даугавпилс, ул. Ригас, 22а
Тел.: +371 654 27706

Ресторан Gubernators
Даугавпилс, ул. Лачплеша, 10
Тел.: +371 654 22455

Кафе Pasaules brīnumi
Даугавпилс, ул. Виенибас, 15
Тел.: +371 654 21797

АГЛОНА

Гостевой дом Upenīte
Аглонский край, Аглона, ул. Тартакас, 7
Тел.: +371 26312465

Гостевой дом Pie Vijas
Аглона, ул. Даугавпилс, 7
Тел.: +371 29287044, 65321905

Кафе Tugība
Аглона, Сомерсетас, 36
Тел.: +371 65342313, 26483558



КРАСЛАВА

Дом питания Daugava

Краслава, ул. Ригас, 28
Тел.: +371 65622634, 29112899

Кафе Māģīte

Краслава, Тиргус, 2
Тел.: +371 65624039, 29112899

Кафе Todes

Краслава, Ригас, 58
Тел.: +371 29166609

Кафе Zodiak

Краслава, Ригас, 34
Тел.: +371 26359045, 26522408

Гостевой дом Zīve

Краслава, Парцелтувес, 14
Тел.: +371 29185835 (заказ заранее)

ДАГДА

Кафе Papardes zieds

Дагда, ул. Алеяс, 29
Тел.: +371 29519410

Кафе Kornerstone

ул. Ригас, 4, Дагда
Тел.: +371 29766513

ЛУДЗА

Кафе Kristīne

Лудза, ул. Базницас, 25
Тел.: +371 26527888

Кафе LEAN

Лудза, ул. Стацияс, 30
Тел.: +371 29443534, 76581331

Кафе Larina

Лудза, ул. Латгалес, 45
Тел. +371 657 24310, 26575924

РЕЗЕКНЕ

Ресторан Rozalija

Резекне, ул. Бривибас, 2
Тел.: +371 64607840

Бар-салон Mōls

Резекне, ул. Латгалес, 22/24
Тел.: +371 64625353, 29460041

Кафе Varavika

Резекне, ул. Бралю Скринду, 11
Тел.: +371 64625072

Кафе Marijas kafija

Резекне, аллея Атбривошанас, 88
Тел.: +371 64605450

ТОП 30
наиболее значимых
туристических
объектов
пространства
«Белла Двина»

БЕЛАРУСЬ

1. Ратуша (Витебский областной краеведческий музей)

Витебск, ул. Ленина, 36
Тел.: +375 212 364712, 360587
e-mail: tic_vitebsk@belladvina.com www.gorod.vitebsk.by

2. Дворец губернатора

Витебск, ул. Советская, 18
e-mail: tic_vitebsk@belladvina.com

3. Дом-музей М. Шагала

Витебск, ул. Покровская, 11
Тел.: +375 212 363468
e-mail: tic_vitebsk@belladvina.com
www.chagal-vitebsk.com

4. Благовещенская церковь

Витебск, ул. Замковая, 1
www.gorod.vitebsk.by

5. Усадьба И. Е. Репина

Витебский р-н, д. Руба
Тел.: +375 212 29 16 73
e-mail: tic_vitebsk@belladvina.com
www.gorod.vitebsk.by

6. Церковь Спаса Спасо-Евфросиниевского монастыря

Полоцк, ул. Евфросинии Полоцкой, 89
Тел.: +375 214 46 20 99, 42 69 49
e-mail: tic_polotsk@belladvina.com
www.polotsk-turizm.by

7. Софийский собор

Полоцк, ул. Замковая, 1
Тел.: + 375 214 42 53 40, 42 69 49
e-mail: muzey@vitebsk.by
www.polotsk.museum.by

8. Братская школа при монастыре Богоявления

Полоцк, ул. Нижне-Покровская, 22, г. Полоцк
Тел.: +375 214 42 57 25, 42 69 49
e-mail: tic_polotsk@belladvina.com
www.polotsk.museum.by

9. Комплекс бывшего иезуитского коллегиума

Полоцк, пер. Стрелецкий, 4
Тел.: +375 214 42 69 49
e-mail: tic_polotsk@belladvina.com

10. Костел Рождества Пресвятой Девы Марии

Браславский р-н, г. п. Видзы
Тел.: +375 2153 28695

**11. Костел Успения Пресвятой Девы Марии и св. Иосафата
Кунцевича**

Миоры, ул. Кирова
Тел.: +375 2152 41836
e-mail: tic_miory@belladvina.com

12. Церковь Успения Пресвятой Богородицы (Сарьянский костел)

Верхнедвинский р-н, д. Сарья, ул. Строительная

Тел.: +375 2151 23777

e-mail: tic_verkhnedvinsk@belladvina.com

13. Дворей Хрептовичей

Бешенковичи, ул. Коммунистическая, 9

Тел.: +375 2131 42183

e-mail: tic_beshenkovichi@belladvina.com

14. Собор Рождества Пресвятой Богородицы

Глубокое, пл. 17 Сентября, 3

Тел.: +375 2156 23520

15. Троицкий костел

Глубокое, ул. Советская, 1

Тел.: +375 2156 23000, 23260

16. Костел Св. Анны

Глубокский р-н, д. Мосар

Тел.: +375 2156 32949

17. Дворец Тызенгаузов

Поставы, ул. Советская, 2

18. Костел Святого Яна Крестителя

Поставский р-н, д. Камаи

Тел.: +375 2155 54346

19. Усадебный дом помещика Глазко

Россоны, ул. Комсомольская, 23

Тел.: +375 2159 41008, 41228

e-mail: tic_rossony@belladvina.com

20. Римско-католический костел Св. Михаила Архангела

Шарковщинский р-н, д. Лужки, ул. Дисненская, 40а

Тел.: +375 2154 2 83 59

e-mail: tic_sharkovshchina@belladvina.com

ЛАТВИЯ

1. Аглонская базилика

Аглонский край, Аглона, ул. Цириша 8

Тел.: +371 65381109, 29472155

2. Даугавпилсская крепость

Даугавпилсский край, Даугавпилс, ул. Даугавас

Тел.: +371 65422818

e-mail: info@visitdaugavpils.lv
www.visitdaugavpils.lv

3. Музей хлеба в Аглоне

Аглонский край, Аглона, ул. Даугавпилс, 7
Тел.: +371 29287044
www.aglonasmaize.viss.lv

4. Природный парк «Даугавас локи»

Даугавпилсский край и Краславский край
Тел.: +371 65471321, 65422818, 65622201
e-mail: tic@kraslava.lv, info@visitdaugavpils.lv
www.naujene.lv

5. Мастерские Латгальских гончаров

Тел.: +371 64605005, 26332249
www.pudnikuskula.viss.lv

6. Деревянная застройка исторического центра города Лудза

Тел.: +371 65707203, 29467925
e-mail: tic@ludza.lv, ligakondrate@inbox.lv
<http://turisms.ludza.lv>

7. Латгальский художественный и ремесленнический центр

Ливаны, ул. Домес, 1
Тел.: +371 65381855, 28603333
e-mail: lmac@livani.lv
www.latgalesamatnieki.lv

8. Музей кукол

Прейли, ул. Даугавпилс, 21
Тел.: +371 65321737, 26423837
e-mail: lenalisa@inbox.lv
www.lellukaralvalsts.lv

9. Этнографический музей под открытым небом

Andrupenes lauku sēta

Дагдский край, Андрупене
Тел.: +371 26458876
e-mail: laukuseta@inbox.lv

10. Частная коллекция древностей «Сайпетниеки»

Ругайский край, Лаздукалнская волость
Тел.: +371 26519360

Питание

€*.:? Граница
Валюта
Фраздник



Белла Двина

Данная публикация была создана при содействии Европейской Комиссии в рамках проекта «Белла Двина - путешествуя через границы, открывая культуру, наслаждаясь природой региона Западной Двины / Даугавы». Проект реализуется в рамках программы ЕС «Регион Балтийского моря» INTERREG III B - Программа добрососедства INTERREG III A - Приоритет «Юг». Содержание данной публикации является ответственностью отдела физической культуры, спорта и туризма Полоцкого городского исполнительного комитета и не отражает взглядов Европейского Союза.
Текст: Людмила Дрик, «Рифтур»; Татьяна Козачука, Краславский ТИЦ; Лига Кондрате, Лудзенский ТИЦ.
Фото: Сергей Плыткевич, «Рифтур»; фото из архива Латгальских туристических информационных центров.
Идея: Константин Олейник, «Проспектпресс». Дизайн: Светлана Вертунова «Проспектпресс».